



CYD-BWYLLGOR CORFFOREDIG Y GOGLEDD

22 Tachwedd, 2024

TEITL: Parth Buddsoddi Sir y Fflint a Wrecsam – Diweddariad ar Gynnydd

AWDUR: Alwen Williams, Prif Weithredwr Dros Dro

1. PWRPAS YR ADRODDIAD

- 1.1. Pwrpas yr adroddiad hwn yw rhoi'r wybodaeth ddiweddaraf am y cynnydd i sicrhau dynodiad Parth Buddsoddi newydd yn Sir y Fflint a Wrecsam a fydd yn canolbwyntio ar Weithgynhyrchu Uwch. Mae'r adroddiad yn cyflwyno gwybodaeth a baratowyd i'w hystyried gan Gynghorau Sir y Fflint a Wrecsam. Mae gwybodaeth ychwanegol wedi'i chynnwys i gefnogi a gwella dealltwriaeth y CBC, gan gynnwys datblygiadau diweddar yn y rhaglen Parth Buddsoddi ac adborth anffurfiol gan gydweithwyr y Llywodraeth ar gyflwyniad Porth 2 (Sector a Daearyddiaeth).
- 1.2. Mae peth o'r wybodaeth wedi'i darparu o'r blaen i'r CBC ond mae wedi'i chynnwys yma er mwyn rhoi'r darlun llawn.

2. Y PENDERFYNIAD A GEISIR

- 2.1. Bod aelodau'n adolygu ac yn cymeradwyo'r Safleoedd Treth a adnabuwyd (Porth Glannau Dyfrdwy, Warren Hall ac Stad Ddiwydiannol Wrecsam) ac Ardaloedd Ardrethi a Gedwir (Porth Glannau Dyfrdwy ac Stad Ddiwydiannol Wrecsam).
- 2.2. Bod aelodau'n adolygu ac yn cymeradwyo'r Model Llywodraethu gyffredin arfaethedig.
- 2.3. Bod Aelodau'n adolygu ac yn cymeradwyo Themâu'r Parth Buddsoddi (Arloesi, Sgiliau a Thrafnidiaeth) a'r ymyriadau lefel uchel, a fydd yn cael eu mireinio fel rhan o Borth 4 (Ymyriadau) ac yn ystyried cynnwys 'Cymorth Busnes' fel y pedwerydd thema, sy'n ymdrin â'r bwriad i fuddsoddi'n uniongyrchol mewn busnesau gweithgynhyrchu uwch gyda chyngor a chyllid grant.

3. Y RHESWM DROS Y PENDERFYNIAD

- 3.1. Cefnogi'r gwaith o baratoi Porth 3 (Llywodraethu) a pharatoi'r ffocws thematig ar gyfer Porth 4 (Ymyriadau).

4. DIWEDDARIAD CYFFREDINOL AR GYNNYDD

- 4.1. Mae cynnydd yn parhau i gael ei wneud mewn cydweithrediad agos â Chynghorau Sir y Fflint a Wrecsam, rhanddeiliaid lleol a Llywodraethau Cymru a'r DU. Datblygiad Porth 2: Mae'r Sector a Daearyddiaeth wedi canolbwyntio ar themâu allweddol sgiliau, arloesi a thrafnidiaeth a'r datblygiadau a gaiff eu datgloi ar y Safleoedd Treth arfaethedig.

- 4.2. Mae'r Llywodraeth wedi darparu adborth anffurfiol ar Porth 2 ar y 8 Tachwedd a fydd yn cael ei ystyried o fewn cyflwyniad Ffurfiol Porth 2 ar 20 Tachwedd. Gan ganiatáu trafodaeth ar draws y Llywodraethau (Cymru a'r DU) y targed yw cynnal cyfarfod adolygu ffurfiol tua 16 Rhagfyr. Os cymeradwyr i'r Parth Buddsoddi barhau, gellir gwneud cyhoeddiad am y Parth Buddsoddi gyda chefnogaeth y ddwy Lywodraeth.

5. CRYNODEB GWEITHREDOL

- 5.1. Mae Cyngor Sir y Fflint a Chyngor Bwrdeistref Sirol Wrecsam yn gweithio gyda Chyd-bwyllgor Corfforedig y Gogledd (CBC), Llywodraeth Cymru a Llywodraeth y DU ar Barth Buddsoddi gweithgynhyrchu uwch - Parth Buddsoddi Sir y Fflint a Wrecsam (y Parth Buddsoddi). Y nod yw creu dros 6,000 o swyddi newydd ar draws y sector gweithgynhyrchu a denu tua £1bn o fuddsoddiad, fel y gwelir gan broses galwad agored. Mae'r arian cyfatebol yn cael ei yrru gan fuddsoddiad partneriaid cyflawni o'r sector preifat ar draws y tri safle treth a bydd rhai o'r prif brosiectau buddsoddi yn cael eu darparu gan bartneriaid yn y sector preifat.
- 5.2. Bydd y Parth Buddsoddi yn darparu £160m o Gyllid Hyblyg a rhaglen o fuddion treth sy'n canolbwyntio ar feddianwyr a datblygwyr i gyflymu'r gwaith o ddatblygu Safleoedd Treth y Parth Buddsoddi.
- 5.3. Y tri safle treth yw:
- **Porth Glannau Dyfrdwy** - safleoedd datblygu ar draws pedair perchnogaeth sy'n cyflawni amrywiaeth o safleoedd masnachol;
 - **Warren Hall** - y lleoliad strategol sy'n eiddo i Lywodraeth Cymru;
 - **Stad Ddiwydiannol Wrecsam** - y safleoedd datblygu mawr allweddol yn Stad Ddiwydiannol Wrecsam.
- 5.4. Yn ogystal â'r buddion Cyllid Hyblyg a Safle Treth, gall Cynghorau Sir y Fflint a Wrecsam gadw cyfran o'r trethi busnes newydd a gynhyrchir gan Safleoedd Treth Porth Glannau Dyfrdwy a Stad Ddiwydiannol Wrecsam. Gall y Cynghorau fuddsoddi'r trethi busnes hyn a gesglir i hyrwyddo amcanion y Parth Buddsoddi a gallant ariannu prosiectau refeniw a chyfalaf. Mae'r ardrethi a gedwir yn cael eu diogelu am 25 mlynedd a gellir eu defnyddio i ariannu prosiectau cyfalaf trwy fenthycya yn erbyn incwm ardrethi a gesglir yn y dyfodol. Bydd y trefniadau ar gyfer sut y bydd y Cronfeydd Ardrethi a Gedwir hyn yn cael eu sefydlu gan y Cynghorau yn cael eu penderfynu ar ddechrau 2025.
- 5.5. Mae'r cynnig Parth Buddsoddi yn mynd rhagddo drwy bum 'Porth' y Llywodraeth. Mae Porth 1, y Weledigaeth, wedi'i gymeradwyo gan Lywodraethau'r DU a Chymru. Mae Porth 2, y Sector a Daearyddiaeth, wedi'i baratoi ar ffurf ddrafft a chaiff ei gyflwyno'n ffurfiol ar yr 20 Tachwedd, 2024 yn dilyn cadarnhad yng Nghyllideb Hydref 2024 y bydd y rhaglen Parth Buddsoddi yn parhau ledled y DU. Bydd dogfennau'r Porth yn cael eu paratoi mewn trefn gyda'r nod o gael yr holl gymeradwyaethau ar waith i ddechrau ym mis Ebrill 2025.

6. EGLURO PARTH BUDDSODDI SIR Y FFLINT A WRECSAM

- 6.1. Mae Cyngor Sir y Fflint a Chyngor Bwrdeistref Sirol Wrecsam yn gweithio gyda'r CBC, Llywodraeth Cymru a Llywodraeth y DU ar Barth Buddsoddi gweithgynhyrchu uwch. Y nod yw creu dros 6,000 o swyddi newydd ar draws y sector gweithgynhyrchu a denu amcangyfrif o £1bn o fuddsoddiad.

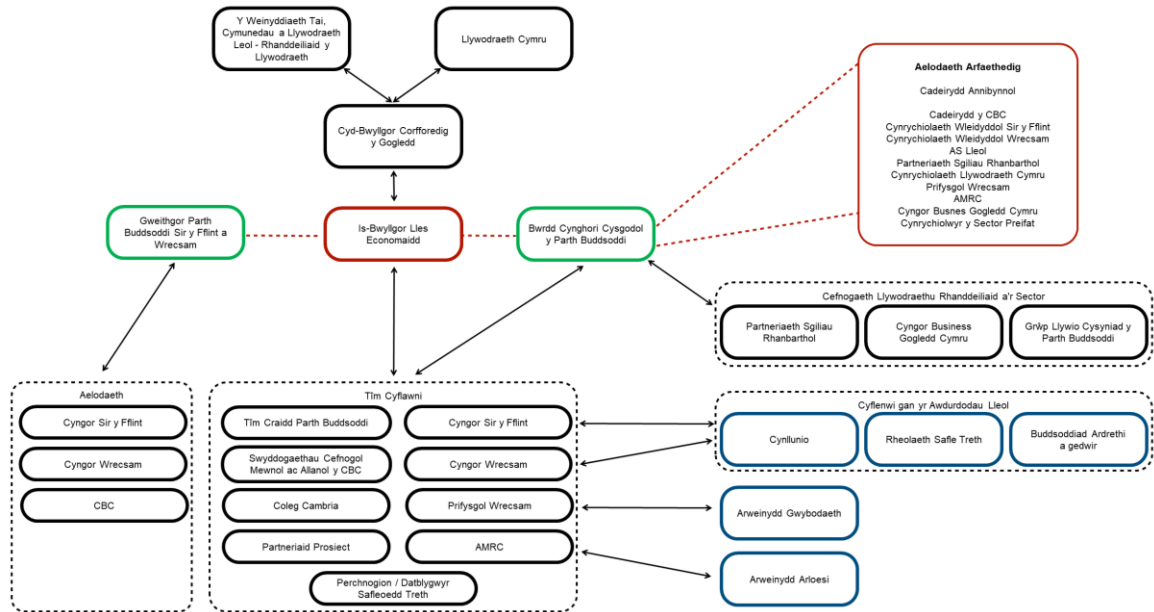
- 6.2. Bydd y Parth Buddsoddi, os bydd y Llywodraeth yn cytuno arno, yn denu £160m o fuddsoddiad am 10 mlynedd o fis Ebrill 2025 ar gyfer buddsoddi mewn prosiectau sy'n creu swyddi ac yn denu buddsoddiad y sector preifat i dyfu'r clwstwr gweithgynhyrchu ar draws Sir y Fflint a Wrecsam.
- 6.3. Yn ogystal â'r wyth Parth Buddsoddi yn Lloegr a dau yn yr Alban, mae dau Barth Buddsoddi arfaethedig yng Nghymru:
- Caerdydd a Chasnewydd - a ddarperir gan Gyd-bwyllgor Corfforedig y De-ddwyrain
 - Sir y Fflint a Wrecsam - a ddarperir gan Gyd-bwyllgor Corfforedig y Gogledd
- 6.4. Ochr yn ochr â'r grant o £160m, gellir dynodi tri safle treth i ganiatáu cyfres o ryddhad treth i gefnogi'r gwaith o ddatblygu safleoedd, denu buddsoddiad a chyflymu twf busnes a swyddi. Y buddion hyn yw:
- Rhyddhad 5 mlynedd o ardrethi busnes ar gyfer twf busnes newydd;
 - Treth Dir y Dreth Stamp (SDLT): Rhyddhad SDLT llawn ar gyfer tir ac adeiladau a brynid at ddefnydd masnachol neu ddatblygiad at ddibenion masnachol;
 - Rhyddhad Cyfraniadau Yswiriant Gwladol y cyflogwr: Cyfraniadau yswiriant gwladol cyflogwyr ar gyfradd sero ar gyflogau unrhyw weithiwr newydd sy'n gweithio yn y safle treth am o leiaf 60% o'u hamser, ar enillion hyd at £25,000 y flwyddyn (am 36 mis fesul gweithiwr);
 - Lwfans Cyfalaf Uwch: Lwfans blwyddyn gyntaf o 100% ar gyfer gwariant cymwys cwmnïau ar asedau peiriannau a nwyddau i'w defnyddio mewn safleoedd treth;
 - Lwfans Strwythurau ac Adeiladau Uwch: Rhyddhad cyflymach i ganiatáu i fusnesau leihau eu helw trethadwy o 10% o gost buddsoddiad dibreswyl cymwys y flwyddyn, gan ryddhau 100% o'u cost o strwythurau ac adeiladau dros 10 mlynedd.
- 6.5. Mae Ardaloedd Buddsoddi yn caniatáu i ddau faes lle gall y Cynghorau gadw hanner y twf ardrethi busnes newydd i fuddsoddi mewn cyflawni a rheoli'r Parth Buddsoddi ac ariannu prosiectau naill ai o'r balans a gronwyd neu drwy fenthycia yn erbyn incwm ardrethi busnes yn dyfodol. Mae'r trefniant hwn wedi'i ddiogelu am 25 mlynedd.

7. PROSES PORTH PARTH BUDDSODDI SIR Y FFLINT A WRECSAM

- 7.1. Mae cynnydd gan y CBC a Sir y Fflint a Wrecsam yn cael ei gefnogi a'i alluogi gan benderfyniadau cynharach i ddatblygu'r cynnig. Mae'r broses ar gyfer datblygu Parthau Buddsoddi yn gydwethredol o ran natur ac mae'n dibynnu ar rannu dogfennaeth i'w hadolygu ar draws rhanddeiliaid lleol, Llywodraeth Cymru a Gweinyddiaeth Iechyd, Cymunedau a Llywodraeth Leol Llywodraeth y DU (MHCLG). Y bwriad yw rhannu dogfennau Porth drafft wrth iddynt gael eu paratoi am adborth a chytundeb. Mae Porth 1 wedi cael ei gytuno gan Lywodraeth Cymru a'r DU ac mae Porth 2 wedi'i ddrafftio a bydd yn cael ei gyflwyno ar yr 20 Tachwedd, 2024. Bydd y cynnydd ar y Porth sy'n weddill yn parhau dros fis Tachwedd - Ionawr 2025 i ganiatáu i'r rhaglen ddechrau ym mis Ebrill 2025.
- 7.2. **Porth 1: Gweledigaeth** - wedi cael ei gytuno gan y Llywodraeth ac yn nodi gweledigaeth ac uchelgais yr ardal i dyfu'r sector gweithgynhyrchu a chynyddu cynhyrchiant, arloesedd, buddsoddiad, a nifer y swyddi gweithgynhyrchu o ansawdd.
- 7.3. **Porth 2: Sector a Daearyddiaeth** - yn nodi'r cyd-destun economaidd a dealltwriaeth o'r sector gweithgynhyrchu fel y gallwn ddangos ein dealltwriaeth o'r ymyriadau allweddol y gallai

buddsoddiad y Llywodraeth eu gwneud i helpu i gyflymu buddsoddiad, arloesedd, datblygu sgiliau a thwf swyddi. Mae'r Porth hwn hefyd yn ei gwneud yn ofynnol i'r Parth Buddsoddi gadarnhau lleoliadau unrhyw Safleoedd Treth ac Ardaloedd Buddsoddi Ardrethi a Gedwir sy'n cynrychioli'r cyfle gorau i gefnogi twf safleoedd gweithgynhyrchu. Yn olaf, mae Porth 2 hefyd yn ystyried cynllunio ac ymchwil. Prifysgol Wrecsam yw Partner Gwybodaeth y Parth Buddsoddi gyda Phrifysgol Bangor ac AMRC yn ymwneud fel partner arloesi allweddol.

- 7.4. I gefnogi ein harfarniad o'r ymyriadau prosiect a'r safleoedd treth sydd ar gael ledled Wrecsam a Sir y Fflint, lansiodd 'Galwad am Brosiectau a Safleoedd' agored a redwyd rhwng 15-26 Gorffennaf 2024. Cyflwynwyd cynigion trwy brofforma safonol gyda dros 45 o syniadau prosiect a derbyniwyd 21 o Safleoedd Treth arfaethedig ac Ardaloedd Buddsoddi Ardrethi a Gedwir.
- 7.5. **Cynigion prosiect** - cyfanswm y 45 syniad prosiect oedd tua £250milion o fuddsoddiad a fyddai'n ofynnol o'r cyllid Parth Buddsoddi arfaethedig ac roeddent yn cynrychioli tua £1bn o arian cyfatebol preifat. Mae trafodaethau parhaus gyda phartneriaid lleol yn nodi cyfleoedd pellach na chyflwynwyd eto a fydd yn cael eu cyflwyno dros yr wythnosau a'r misoedd nesaf. Bydd hyn yn cryfhau'r achos ymhellach dros Parth Buddsoddi sy'n canolbwyntio ar dwf sector gweithgynhyrchu uwch sy'n arwyddocaol yn fyd-eang. Mae'r data a dderbyniwyd drwy'r alwad agored am brosiectau yn dangos y gallai'r Parth Buddsoddi greu tua 6,000 o swyddi newydd ac felly gynyddu cyflogaeth gweithgynhyrchu oddeutu 20% dros gyfnod y Parth Buddsoddi o ddeng mlynedd.
- 7.6. **Safleoedd Treth ac Ardaloedd Buddsoddi Ardrethi a Gedwir** - hyrwyddwyd cyfanswm o 21 safle a rhoddwyd 7 ar y rhestr fer (4 yn Sir y Fflint a 3 yn Wrecsam). Mae'r safleoedd ar y rhestr fer i gyd yn cydymffurfio â pholisi cynllunio lleol. Cynhaliwyd cyfarfodydd gyda chynigwyr datblygu ar 4 a 5 Medi i helpu i benderfynu ar y lleoliadau sydd i'w cynnig fel Safleoedd Treth. Bydd y ddau safle sydd â'r cyfle mwyaf ar gyfer ardrethi busnes a gedwir yn cael eu dynodi ar gyfer cadw ardrethi busnes. Bydd Cynghorau Sir y Fflint a Wrecsam yn gallu ail-fuddsoddi hanner cant y cant o incwm o dwf ardrethi busnes a dderbynnir o'r ardaloedd dynodi hyn ar gyfer tymor 25-mlynedd y Parth Buddsoddi. Gellir cyfeirio'r incwm hwn at gefnogi twf economaidd ar draws y Parth Buddsoddi ac i gefnogi benthyca ar gyfer buddsoddi mewn prosiectau allweddol.
- 7.7. **Porth 3: Llywodraethu** – yn nodi elfennau llywodraethu, sicrwydd, ac ariannol y Parth Buddsoddi. Mae'r rhain i'w rheoli gan y CBC drwy'r Is-bwyllgor Lles Economaidd. Bydd bwrdd partneriaeth Parth Buddsoddi newydd yn cael ei sefydlu ar ffurf 'Cysgodol' i gefnogi sefydlu'r rhaglen a bydd yn dod yn weithredol unwaith y bydd Memorandwm Cyd-ddealltwriaeth y Parth Buddsoddi wedi'i lofnodi gyda'r Llywodraeth. Mae partneriaid y sector preifat a gefnogodd ddatblygiad Porth 1 yn cael eu hysbysu am y cynnydd a wneir.
- 7.8. Bydd Porth 3 yn nodi'r mecanwaith a ddefnyddir i benderfynu bod prosiectau'n gymwys o fewn y rhaglen Parth Buddsoddi. Bydd y dull gweithredu yn sefydlu sail Cyngor ar y cyd ar gyfer datblygu prosiectau ymhellach i'w cefnogi neu eu gwerthuso gan Broses Sicrwydd y CBC cyn penderfyniad terfynol gan y CBC.
- 7.9. Mae Ffigur 1 isod yn nodi'r model llywodraethu presennol. Mae hwn wedi cael ei ddiweddarw ers adroddiad CBC 11 Hydref, 2024 ac mae'n cynnwys mecanwaith i Sir y Fflint a Wrecsam (wedi'i enwi yn y siart fel 'Gweithgor') i sefydlu'r blaengynllun buddsoddi neu brosiectau i'w hystyried gan y rhaglen Parth Buddsoddi.



Ffigur 1 Strwythur Llywodraethu Arfaethedig

7.10 **Porth 4: Ymyriadau** - yn darparu manylion ynghylch dyraniadau ariannol yr ymyriadau (prosiectau) ac allbynnau disgwylieidig y rhaglen Parth Buddsoddi.

7.11. **Porth 5: Cynllun Cyflawni** - yn crynhoi'r trefniadau cyflawni ar gyfer y Parth Buddsoddi.

8. CYDRANNAU ALLWEDDOL PARTH BUDDSODDI SIR Y FFLINT A WRECSAM

8.1. Yn ogystal â buddsoddiadau uniongyrchol mewn gweithgynhyrchu a seilwaith, bydd y Parth Buddsoddi yn clystyru buddsoddiad ar draws tair thema graidd. Y rhain yw:

- i. **Sgiliau** - rhaglen wedi'i churadu ar y cyd o gymorth sgiliau, dan arweiniad y Bartneriaeth Sgiliau Rhanbarthol ac a gyflawnir gan addysg uwch, addysg bellach a darparwyr sgiliau annibynnol i fynd i'r afael â than-gymhwyster cyffredinol yn y gweithlu mewn perthynas ag ardaloedd eraill ac i ganiatáu i bobl leol gael mynediad i'r swyddi newydd a grëwyd ar draws y proffil rôl a sgiliau (o rolau sgiliau isel i sgiliau uchel).
- ii. **Arloesedd** - mewn partneriaeth â'r Ganolfan Ymchwil Gweithgynhyrchu Uwch (AMRC) ac Arweinwyr Arloesi Llywodraeth Cymru, bydd y Porth Buddsoddi yn datblygu rhaglen o reffeniw arloesi a buddsoddiad cyfalaf ar y cyd mewn 'seilwaith arloesi' yn ogystal â sicrhau buddsoddiadau mewn arloesi gan fusnesau.
- iii. **Trafnidiaeth** - mewn partneriaeth â Trafnidiaeth Cymru, bydd rhaglen drawsnewid o brosiectau trafndiaeth yn cael ei chyflwyno i wella mynediad i'r safleoedd allweddol a chefnogi gwasanaethau bws, teithio llesol, a gwelliannau trafndiaeth strategol.

8.2. Yn ogystal â'r uchod, y cynnig yw datblygu **pedwerydd thema 'Cymorth Busnes'** i ddarparu'r sylfaen thematig ar gyfer cyngor a chymorth grant i gyd-fuddsoddi mewn busnesau gweithgynhyrchu uwch yn Sir y Fflint a Wrecsam.

8.3. Gall y Parth Buddsoddi gael tri Safle Treth hyd at 200 hectar yr un. Dangosir y Safleoedd Treth arfaethedig yn Nhabl 1 isod. Mae Canllawiau Technegol Llywodraeth y DU yn awgrymu bod cost buddion safle treth yn £75,000 yr hectar. Yn seiliedig ar y dybiaeth hon, cost y buddion, a ariennir o'r dyraniad o £160m yw tua £10.7m. Bydd angen cytuno ar y dyraniad gwirioneddol

gyda Thrysorlys EF a Llywodraeth Cymru a gallai gynyddu o ystyried maint a dwysedd y datblygiad arfaethedig.

- 8.4. Mae'r tri safle treth yn cwmpasu 143ha, yn cynnwys 5,190,000 troedfedd sgwâr o arwynebedd llawr datblygu ac mae ganddynt y potensial i gefnogi dros 6,400 o swyddi newydd. Gallai swyddi pellach - tua 1000 - gael eu creu gan brosiectau a gaiff eu hadnabod yn yr alwad am brosiectau.

Tabl 1 Crynodeb Safle Treth Arfaethedig			
Enw'r Safle Treth	Enw'r Plot	Tirfeddianwyr	Hectarau
Porth Glannau Dyfrdwy	B, D a 3 Stealth	Marshalls CDP	19
	Airfields	Pochin Goodman	36
	Link 56	Smartstage Limited / Great Bear Distribution Limited	12
Warren Hall	Eastern Parcels	Llywodraeth Cymru	12
Cyfanswm Sir y Fflint			79
Stad Ddiwydiannol Wrecsam	Utopia Phase 1	NetworldSports	28
	Wrexham 1M	First Investments	24
	Wrexham 152	First Investments	6
	Bridgeway Centre	First Investments	6 est
Cyfanswm Wrecsam			64
Cyfanswm cyffredinol			143

- 8.5. Mae'r Mapiau Safle Treth wedi'u cynnwys yn yr adroddiad hwn yn **Atodiad 1**. Mae'r ardaloedd Ardrethi a Gedwir yn unol â'r Map Safle Treth ar gyfer Sir y Fflint (Clwstwr Glannau Dyfrdwy) a Safle Treth Wrecsam. Nid yw safle Treth Warren Hall yn rhan o'r ardal Ardrethi a Gedwir

9. CRYNODEB BUDDSODDI ARDRETHI A GEDWIR

- 9.1. Gall y Parth Buddsoddi fod â dwy ardal wedi'u dynodi ar gyfer Buddsoddi Ardrethi a Gedwir. Er mwyn gwneud y gorau o werth yr ardrethi a gedwir, cynigiwyd y ddau Safle Treth mwyaf fel Ardaloedd Safleoedd Ardrethi a Gedwir. Ac eithrio safleoedd datblygu 'Wrexham 1M' a 'Wrexham 152' y tybir eu bod wedi'u datblygu'n llawn, mae'r model isod yn seiliedig ar 50% o'r arwynebedd llawr datblygu yn cynhyrchu ardrethi yn y 10 mlynedd cyntaf (ac felly'n cael eu cadw am 15 mlynedd) ac 20% wrth gefn, disgwylir i gyfanswm y gronfa ardrethi fod oddeutu £93.64m, gyda hanner ar gael i'r Cynghorau i'w fuddsoddi. Dangosir y manylion yn Nhabl 2 isod. Byddai angen i swm y Gronfa ddarluniadol ystyried ei chostau gweithredu ei hun a'i chostau llog wrth sefydlu adnodd ariannu. Bydd dyraniadau cyllid o'r Gronfa yn cael eu penderfynu gan yr awdurdod lletya fesul achos.
- 9.2. Cyfanswm yr arwynebedd llawr a nodir yn y prif gynlluniau ar gyfer y safleoedd sydd wedi'u hadnabod yw 2,465,000 troedfedd sgwâr yn Sir y Fflint a 2,502,762 troedfedd sgwâr yn Wrecsam. Tybir bod y gwerth ardrethol yn £5/troedfedd sgwâr.
- 9.3. Bydd gwaith pellach yn cael ei wneud i ddarparu asesiad mwy gronynnol o agwedd hon y rhaglen. Bwriedir i'r ffigyrau fod yn enghraifft o raddfa ar hyn o bryd.

Tabl 2 Crynodeb Amcan Ardrethi a Gedwir					
Ardrethi a Gedwir Lleoliad	Amcangyfrif arwynebedd llawr a ddarperir yn y 10 mlynedd cyntaf (tr.sg.)	Ardrethi a Gesglir y Flwyddyn	Cyfanswm a gesglir dros 15 mlynedd	Amcangyfrif o'r Gronfa Ardrethi a Gedwir gyda 20% wrth gefn	Cyfran ar gyfer Buddsoddi gan y Cyngor Lleol
Sir y Fflint	1,232,500	£3,142,875	£47,143,125	£37,714,500	£18,857,250
Wrecsam	1,827,762	£4,660,793	£69,911,897	£55,929,517	£27,964,759
Cyfanswm				£93,644,017	£46,822,009

- 9.4. Gall yr adnoddau uchod ariannu swyddogaethau Cyngor sy'n gysylltiedig â'r Parth Buddsoddi yn ogystal â phrosiectau 'o fewn blwyddyn' a phrosiectau mawr a ariennir trwy fenthycia yn erbyn ardrethi a gedwir yn y dyfodol a sicheir drwy Werth Ardrethol a gadarnheir o ddatblygiad newydd. Disgwylir i brosiectau a gefnogir gan y gronfa hon gyd-fynd yn uniongyrchol ag amcanion y Parth Buddsoddi. Mae'n debygol y bydd prosiectau sy'n cyflymu'r gwaith o ddarparu ardrethi busnes newydd yn y Safleoedd Treth yn flaenoriaeth. Adnabu'r broses 'Galwad am Brosiectau' brosiectau seilwaith addas yn Sir y Fflint a Wrecsam a fyddai'n helpu i ddatgloi lleiniau datblygu a sicrhau datblygiad sylweddol o fewn 10 mlynedd cyntaf y Parth Buddsoddi.
- 9.5. Bydd angen i'r Cyngorau, sy'n gyfrifol am reoli buddsoddiad ardrethi a gedwir ddatblygu mecanwaith cyfrifyddu ar gyfer yr Ardrethi a Gedwir hyn a datblygu meini prawf a llywodraethu ar gyfer defnyddio'r cronfeydd. Bydd hyn yn cael ei ddatblygu a'i gymeradwyo gan y naill Gyngor a'r llall fel rhan o sefydlu'r rhaglen ehangach.

10. DYRANIADAU BUDDSODDI

- 10.1. Mae Porth 4 yn ei gwneud yn ofynnol i'r Parth Buddsoddi sefydlu dyraniad y cyllid hyblyg o £160m i ymyriadau.
- 10.2. Yr Ymyriadau lefel uchaf yw:
- Sgiliau
 - Seilwaith Lleol
 - Ymchwil ac Arloesi
 - Cefnogi Busnes
 - Cynllunio
- 10.3. Mae Tabl 3 isod yn nodi dyraniad dangosol. Caiff y rhain eu mireinio yn dilyn gweithdai cydweithredol ar sgiliau, arloesi a thrafnidiaeth yn ogystal â thrafodaethau pellach gyda phartneriaid ar y cyfleoedd cyd-fuddsoddi sydd ar gael.

Tabl 3 Dyraniadau Ymyriadau Lefel Uchaf Dangosol		
Maes Cyllideb	Dyraniad	Cyfran (% wedi'i dalgrynnu)
Cyflawni Rhaglen	£6,400,000	4%
Cefnogaeth Achos Dichonoldeb a Busnes	£2,500,000	2%
Sgiliau	£21,100,000	13%
Seilwaith Lleol (yn cynnwys arloesi a thrafnidiaeth)	£87,150,000	54%
Ymchwil ac Arloesi	£10,000,000	6%
Cefnogi Busnes	£10,000,000	6%
Cynllunio	£1,000,000	1%
Buddion i Ddeiliaid	£10,200,000	6%

Heb ei ddyrannu ar hyn o bryd	£11,650,000	7%
Cyfanswm	£160,000,000	100%

11. GOBLYGIADAU O RAN ADNODDAU

11.1. Mae'r Parth Buddsoddi yn cael ei gyflawni ar y cyd gan CBC y Gogledd, Cyngor Sir y Fflint a Chyngor Bwrdeistref Sirol Wrecsam. Mae pob partner yn atebol am wahanol agweddau ar y rhaglen:

i. Cyngor Sir y Fflint / Cyngor Wrecsam

- Aelod craidd o Dîm Cyflawni'r Parth Buddsoddi
- Cyflogi Tîm Cyflawni lleol
- Adnoddau tîm adfywio, cymorth busnes, sgiliau, cynllunio, cyllid, cyfreithiol, adnoddau dynol, cyfathrebu
- Cefnogaeth i Uned Cynllunio Cyfunol Parth Buddsoddi
- Rheoli Buddion Safle Treth
- Cyflawni'r broses Polisi Porth (gweler Geirfa ar gyfer diffiniad)
- Rheoli a chyflawni Cronfa Ardrethi a Gedwir

ii. CBC y Gogledd

- Cyflogi tîm craidd
- Cefnogaeth ysgrifenyddol i'r Bwrdd Parth Buddsoddi
- Rheoli Polisi Porth (gweler Geirfa ar gyfer diffiniad)
- Corff Atebol am y £160m o Gyllid Grant ac Adrodd – Uchelgais Gogledd Cymru fydd yn defnyddio ei Broses Sicrwydd ar brosiectau 'mewn egwyddor' y cytunwyd arnynt. Yn gyfrifol am dynnu'r arian i lawr a chyflawni'r Parth Buddsoddi
- Cymeradwyo'r Cynigion Terfynol, Allbynnau

11.2. Cyllid Refeniw

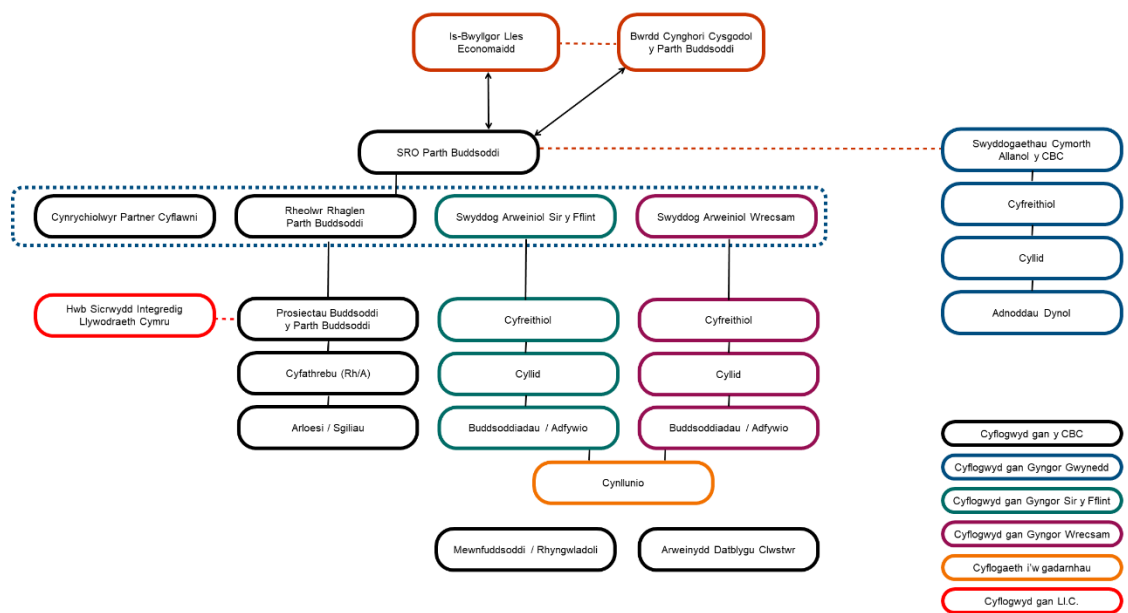
11.2.1 Mae cyllid y Parth Buddsoddi yn caniatáu £640,000 y flwyddyn ar gyfer costau refeniw. Mae'r cyllid ar gael am 10 mlynedd. Nodir rhaniad arfaethedig y cyllid hwn rhwng y partneriaid craidd yn Nhabl 4 isod.

Tabl 4 Dyranid Adnoddau Dangosol					
Partner	Rhaglen y flwyddyn	Rhaglen Cyfanswm Adnoddau	Cynllunio y Flwyddyn	Uned Gynllunio Cyfanswm Adnoddau	Cyfanswm Refeniw Adnodd
Sir y Fflint	£220,000	£2,200,000	£75,000	£375,000	£2,575,000
Wrecsam	£220,000	£2,200,000	£75,000	£375,000	£2,575,000
CBC	£200,000	£2,000,000			£2,000,000
Cymorth Cyfoeth Naturiol Cymru / Uned Gynllunio			£50,000	£250,000	£250,000
Cyfanswm	£640,000	£6,400,000	£125,000	£1,000,000	£7,400,000

11.2.2 Mae rolau'r CBC yn canolbwyntio ar atebolrwydd rhaglen, adrodd a sicrhau prosiectau buddsoddi. Mae rolau Sir y Fflint a Wrecsam yn canolbwyntio ar weithio gyda phartneriaid lleol, datblygu prosiectau a gweithio i hwyluso cyflawni'n llwyddiannus drwy'r broses sicrwydd

ac wrth gyflawni. Bydd Cyngorau Lleol yn cefnogi'r gwaith ar drafndiaeth, cynllunio, sgiliau ac arloesedd.

- 11.2.3 Bwriad y dyraniad blynyddol o £220,000 yw cefnogi'r rolau a gyflogir gan bob Cyngor Lleol, wedi'i deilwra ar gyfer eu gallu a'u gofynion presennol.
- 11.2.4 Bydd yr hawliad cyntaf yn cynnwys costau a dynnir yn 2024/25 ac yn ymwneud ag amser swyddogion a chyfran o'r costau ymgynghori a ysgwyddir gan AMION Consulting. Disgwylir i gostau ymgynghori fod yn c£80,000 ac eithrio TAW hyd at ddiwedd mis Mawrth 2025. Mae Llywodraeth Cymru, Cyngorau Sir y Fflint a Wrecsam wedi addo £25,000 yr un tuag at gostau cynnig y Parth Buddsoddi sydd mewn perygl a fydd yn cael ei adfer gan hawliad refeniw Blwyddyn 1. Bydd y dadansoddiad o hwn yn cael ei ddarparu ar y cam nesaf.
- 11.2.5 Bydd cyllid refeniw pellach ar gael i'r Cyngorau o drethi busnes a gesglir. Bydd yr adnoddau sydd eu hangen i reoli'r gronfa yn cael eu didynnu neu eu 'sleisio' o'r incwm a gynhrychir gan ardrethi a gedwir a hefyd yn cyfrannu at ddiffygion refeniw o'r cyllid hyblyg a nodir uchod.
- 11.2.6 Bydd y Cyngorau hefyd yn derbyn £75,000 y flwyddyn yr un am 5 mlynedd i sicrhau adnoddau cynllunio uwch fel rhan o'r cynnig ar gyfer Uned Cynllunio Parth Buddsoddi.
- 11.2.7 Nodir strwythur arfaethedig y tîm yn Ffigur 2 isod.



Ffigur 2 - Strwythur Arfaethedig y Tîm

11.3. Cyllid Cyfalaf

- 11.3.1 Bydd y Cyngorau'n gyfrifol am fuddsoddi arian cyfalaf a gynhrychir gan Gronfa Ardrethi a Gedwir y Parth Buddsoddi. Bydd natur y Gronfa Ardrethi yma a'i weithrediad yn cael eu hystyried a'u cymeradwyo gan y Cyngorau maes o law. Gall cyngorau, yn amodol ar eu trefniadau sicrwydd eu hunain, ddarparu prosiectau yn ogystal â chynnig grantiau i drydydd partïon.
- 11.3.2 Gall y Cyngorau gael mynediad at gyllid o'r Gronfa Hyblyg Parth Buddsoddi a weinyddir gan CBC y Gogledd ar gyfer prosiectau y mae'n eu cyflawni fel rhan o'r rhaglen gyflawni. Bydd penderfyniadau ynghylch prosiectau yn y dyfodol, a gyflawnir gan y Cyngorau, yn cael eu

hystyried fel rhan o swyddogaethau sicrwydd cyffredinol a gwneud penderfyniadau y Parth Buddsoddi.

12. YMGYNGORIADAU

12.1. Dull Cydweithredol

12.1.1 Mae'r Parth Buddsoddi yn gydweithredol ei natur ac mae paratoi ymatebion y Porth yn cynnwys rhanddeiliaid allweddol, gan gynnwys:

- Arbenigwyr adfywio, cynllunio, cymorth busnes, cyllid a chyfreithiol o'r Cyngor
- Prifysgol Wrecsam
- Prifysgol Bangor
- Coleg Cambria
- AMRC Cymru
- Trafnidiaeth Cymru
- Llywodraeth Cymru, gan gynnwys rhanbarthol, datblygu ac arloesi
- CBC y Gogledd, gan gynnwys arbenigwyr clwstwr
- Partneriaeth Sgiliau Rhanbarthol
- Llawer o fusnesau lleol gan gynnwys busnesau mawr a busnesau bach a chanolig

12.2. Galwad am Safleoedd

12.2.1 Fel y nodir uchod, hyrwyddodd y Parth Buddsoddi 'Alwad am Safleoedd' i helpu i adnabod y safleoedd datblygu allweddol ar draws Sir y Fflint a Wrecsam.

12.3. Galwad am Brosiectau

12.3.1 Fel y nodwyd uchod, hyrwyddodd y Parth Buddsoddi 'Alwad am Brosiectau' i helpu i adnabod y prosiectau buddsoddi allweddol ar draws Sir y Fflint a Wrecsam.

13. GOBLYGIADAU CYFREITHIOL

13.1. Yn unol â phapurau blaenorol ar y Parth Buddsoddi i'r CBC, y disgwyl yw i'r CBC ymrwymo i Femorandwm Cyd-ddealltwriaeth gyda Llywodraeth y DU a Llywodraeth Cymru. Bydd y CBC hefyd yn cyflogi staff neu'n ymrwymo i gontractau gwasanaeth gyda phartneriaid awdurdodau lleol ac ymgynghorwyr i gefnogi'r gwaith o gyflawni'r Parth Buddsoddi. Wrth gyflawni'r rhaglen, bydd y CBC yn goruchwyllo'r gwaith o reoli proses sicrwydd prosiect ac yn ymrwymo i Gytundebau Cyllid Grant gyda phrifysgolion, sgiliau, awdurdodau lleol a busnesau lleol. Mae angen gwerthuso ystyriaethau rheoli cymhorthdal ymhellach ond disgwylir iddynt gael eu cynnwys mewn Cynllun Rheoli Cymhorthdal ar draws y rhaglen.

13.2 Mae'r strwythur llywodraethu arfaethedig ac amlinellol y CBC yn nodi ar lefel uwch y cyrff partneriaid a fydd yn cyd-ddatblygu a rheoli'r broses o gyflawni'r Parth Buddsoddi. Fel mae'r model yn dangos, bydd rôl y CBC fel y corff atebol gyda'r swyddogaethau a'r cyfrifoldebau mae'n eu cymryd ar gyfer y Parth Buddsoddi yn cynnwys ystod o benderfyniadau o ran mewngludo ond hefyd rheoli risg o benderfyniadau. Wrth symud ymlaen a datblygu'r model bydd gofyn i'r CBC ei hun gytuno a mabwysiadu newidiadau i'r Cyfansoddiad o ran Cylch Gorchwyl ei Is-bwyllgor Lles Economaidd, ynghyd a phwerau dirprwyedig priodol a dirprwyo i'w swyddogion. Bydd angen datblygu'r gwaith hwn fel cam nesaf o sefydlu'r model llywodraethu.

ATODIADAU:

Atodiad 1

Mapiau Safleoedd Treth

YMATEB Y SWYDDOGION STATUDOL:**i. Swyddog Monitro:**

"Mae'r adroddiad hwn, sy'n seiliedig ar waith helaeth ar lefel leol, yn dechrau dod â rhai o'r penderfyniadau allweddol cyntaf i'r CBC fel rhan o'i rôl fel corff atebol. Mae'n tanlinellu'r rôl y mae'r CBC yn ei chymryd ond mae hefyd yn rhoi sicrwydd ynghylch y gwaith manwl sydd wedi digwydd i gyflwyno'r cynigion hyn. Fel mae'r Sylwadau Cyfreithiol yn egluro, bydd angen datblygu'r strwythur llywodraethu arfaethedig yn fanwl er mwyn sicrhau'r cydbwysedd llywodraethu cywir i gefnogi'r gwaith o gyflawni'r Parth Buddsoddi yn llwyddiannus o fewn fframwaith sicrwydd cadarn ac effeithlon. Datblygwyd y fframwaith arfaethedig mewn partneriaeth, a bydd yn cael ei gyflwyno i'w prosesau democrataidd priodol. Bydd hyn yn galluogi darpariaeth o wybodaeth digonol i gefnogi cyflwyniad Porth 3."

ii. Swyddog Cyllid Statudol:

"Rwy'n cefnogi cynnwys yr adroddiad hwn. Bydd swyddogion o'r Gwasanaeth Cyllid yn parhau i ddarparu cefnogaeth a her yn ôl yr angen wrth ddatblygu'r prosiect, gan gynnwys cydweithio â swyddogion y ddau gyngor wrth i'r cynlluniau ddatblygu."